

# РОССИЙСКАЯ ФЕДЕРАЦИЯ

## АДМИНИСТРАЦИЯ ОВСЯНКОВСКОГО СЕЛЬСОВЕТА ЗЕЙСКОГО РАЙОНА АМУРСКОЙ ОБЛАСТИ

### ПОСТАНОВЛЕНИЕ

01.12.2016

№ 142

с. Овсянка

Об утверждении Административного регламента предоставления муниципальной услуги «Выдача разрешения на ввод в эксплуатацию объекта капитального строительства, расположенного на территории Овсянковского сельсовета»

В соответствии с Федеральным законом от 27.07.2010 № 210-ФЗ «Об организации предоставления государственных и муниципальных услуг», в целях реализации на территории Овсянковского сельсовета мероприятий по разработке и утверждению административных регламентов исполнения муниципальных функций (предоставления муниципальных услуг), руководствуясь постановлением губернатора Амурской области от 27.03.2009 г. № 141 «Об утверждении порядка разработки и утверждения административных регламентов исполнения государственных функций (предоставления государственных услуг)», постановлением администрации Овсянковского сельсовета от 30.08.2011 № 64 «Об утверждении Правил разработки и утверждения административных регламентов предоставления муниципальных услуг (функций) и Правил проведения экспертизы проектов административных регламентов предоставления муниципальных услуг», в соответствии с Уставом сельсовета, администрация Овсянковского сельсовета,

#### **постановляет:**

1. Утвердить административный регламент предоставления муниципальной услуги «Выдача разрешения на ввод в эксплуатацию объекта капитального строительства, расположенного на территории Овсянковского сельсовета» (прилагается).
2. Настоящее постановление вступает в силу со дня подписания, подлежит обнародованию на официальном сайте Овсянковского сельсовета Зейского района <http://admovs.zr28.ru/> и внесению в базу данных нормативных правовых актов органов местного самоуправления.
3. Контроль за исполнением данного постановления оставляю за собой.

Глава Овсянковского сельсовета



Д.В. Чичик

**АДМИНИСТРАТИВНЫЙ РЕГЛАМЕНТ  
ПРЕДОСТАВЛЕНИЯ МУНИЦИПАЛЬНОЙ УСЛУГИ**

«Выдача разрешения на ввод в эксплуатацию объекта капитального строительства,  
расположенного на территории Овсянковского сельсовета»

**1. Общие положения**

**Предмет регулирования административного регламента**

1.1. Административный регламент предоставления муниципальной услуги «Выдача разрешения на ввод в эксплуатацию объекта капитального строительства, расположенного на территории Овсянковского сельсовета» (далее - административный регламент), определяет порядок, сроки и последовательность действий (административных процедур), формы контроля за исполнением, ответственность должностных лиц органов, предоставляющих муниципальные услуги, за несоблюдение ими требований регламентов при выполнении административных процедур (действий), порядок обжалования действий (бездействия) должностного лица, а также принимаемого им решения при предоставлении муниципальной услуги (далее – муниципальная услуга).

Настоящий административный регламент разработан в целях упорядочения административных процедур и административных действий, повышения качества предоставления и доступности муниципальной услуги, устранения избыточных действий и избыточных административных процедур, сокращения количества документов, представляемых заявителями для получения муниципальной услуги, применения новых оптимизированных форм документов, снижения количества взаимодействий заявителей с должностными лицами, сокращения срока предоставления муниципальной услуги, а также сроков исполнения отдельных административных процедур и административных действий в рамках предоставления муниципальной услуги, если это не противоречит федеральным законам, нормативным правовым актам Президента Российской Федерации и Правительства Российской Федерации, нормативным правовым актам Амурской области, муниципальным правовым актам.

**Описание заявителей, а также физических и юридических лиц, имеющих право в соответствии с законодательством Российской Федерации либо в силу наделения их заявителями в порядке, установленном законодательством Российской Федерации, полномочиями выступать от их имени при взаимодействии с соответствующими органами местного самоуправления и иными организациями при предоставлении муниципальной услуги**

1.2. Заявителями являются получатели муниципальной услуги, а также их представители, законные представители, действующие в соответствии с законодательством Российской Федерации, Амурской области или на основании доверенности (далее – представители).

1.3. К получателям муниципальной услуги относятся застройщики: физические или юридические лица, обеспечивающие на принадлежащем им земельном участке

строительство, реконструкцию объектов капитального строительства, а также выполнение инженерных изысканий, подготовку проектной документации для их строительства, реконструкции.

### **Требования к порядку информирования о порядке предоставления муниципальной услуги**

1.3. Информация о местах нахождения и графике работы органов местного самоуправления, предоставляющих муниципальную услугу, их структурных подразделениях, организациях, участвующих в предоставлении муниципальной услуги, способы получения информации о местах нахождения и графиках работы государственных органов, органов местного самоуправления и организаций, обращение в которые необходимо для предоставления муниципальной услуги, справочных телефонах структурных подразделений органов местного самоуправления, предоставляющих муниципальную услугу, организаций, участвующих в предоставлении муниципальной услуги, в том числе номер телефона-автоинформатора, адресах их электронной почты содержится в Приложении 1 к административному регламенту.

1.4. Информация о порядке предоставления муниципальной услуги, услуг, необходимых и обязательных для предоставления муниципальной услуги, размещается:

- на информационных стендах, расположенных в администрации Овсянковского сельсовета Зейского района (далее также – ОМСУ) по адресу: 676201, Амурская область, Зейский район, с.Овсянка, ул. Ленина, д. 105;

- в раздаточных материалах (брошюрах, буклетах, листовках, памятках), находящихся в органах и организациях, участвующих в предоставлении муниципальной услуги;

- в электронном виде в информационно-телекоммуникационной сети Интернет (далее – сеть Интернет):

- на официальном информационном сайте администрации Овсянковского сельсовета Зейского района, предоставляющего муниципальную услугу (далее также – ОМСУ): <http://admovs.zr28.ru/>;

- на сайте региональной информационной системы "Портал государственных и муниципальных услуг (функций) Амурской области": <http://www.gu.amurobl.ru/>;

- в государственной информационной системе "Единый портал государственных и муниципальных услуг (функций)": <http://www.gosuslugi.ru/>;

1.5. Информацию о порядке предоставления муниципальной услуги, а также сведения о ходе предоставления муниципальной услуги можно получить:

- посредством телефонной связи по номеру ОМСУ: 8(41658)41490;

- при личном обращении в ОМСУ: 676201, Амурская область, Зейский район, с.Овсянка, ул. Ленина, д. 105;

- при письменном обращении в ОМСУ: 676201, Амурская область, Зейский район, с.Овсянка, ул. Ленина, д. 105;

- путем публичного информирования.

1.6. Информация о порядке предоставления муниципальной услуги должна содержать:

- сведения о порядке получения муниципальной услуги;

- категории получателей муниципальной услуги;

- адрес места приема документов ОМСУ для предоставления муниципальной услуги, режим работы ОМСУ (*в случае организации предоставления муниципальной услуги в ОМСУ*);

порядок передачи результата заявителю;  
сведения, которые необходимо указать в заявлении о предоставлении муниципальной услуги;  
перечень документов, необходимых для предоставления муниципальной услуги (в том числе с разделением таких документов на документы, которые заявитель обязан предоставить самостоятельно, и документы, которые заявитель вправе предоставить по собственной инициативе);  
срок предоставления муниципальной услуги;  
сведения о порядке обжалования действий (бездействия) и решений должностных лиц.

Консультации по процедуре предоставления муниципальной услуги осуществляются сотрудниками ОМСУ в соответствии с должностными инструкциями.

При ответах на телефонные звонки и личные обращения сотрудники ОМСУ, ответственные за информирование, подробно, четко и в вежливой форме информируют обратившихся заявителей по интересующим их вопросам.

Устное информирование каждого обратившегося за информацией заявителя осуществляется не более 15 минут.

В случае если для подготовки ответа на устное обращение требуется более продолжительное время, сотрудник ОМСУ, ответственный за информирование, предлагает заинтересованным лицам перезвонить в определенный день и в определенное время. К назначенному сроку должен быть подготовлен ответ по вопросам заявителей, в случае необходимости ответ готовится при взаимодействии с должностными лицами структурных подразделений органов и организаций, участвующих в предоставлении муниципальной услуги.

В случае если предоставление информации, необходимой заявителю, не представляется возможным посредством телефона, сотрудник ОМСУ, принявший телефонный звонок, разъясняет заявителю право обратиться с письменным обращением в ОМСУ и требования к оформлению обращения.

Ответ на письменное обращение направляется заявителю в течение 5 рабочих со дня регистрации обращения в ОМСУ.

Письменный ответ на обращение должен содержать фамилию и номер телефона исполнителя и направляется по почтовому адресу, указанному в обращении.

В случае если в обращении о предоставлении письменной консультации по процедуре предоставления муниципальной услуги не указана фамилия заявителя, направившего обращение, и почтовый адрес, по которому должен быть направлен ответ, ответ на обращение не дается.

Публичное информирование о порядке предоставления муниципальной услуги осуществляется посредством размещения соответствующей информации в средствах массовой информации, в том числе в газете «Зейская волна», на официальном сайте ОМСУ.

Прием документов, необходимых для предоставления муниципальной услуги, осуществляется по адресу ОМСУ.

## **2. Стандарт предоставления муниципальной услуги**

### **Наименование муниципальной услуги**

2.1. Наименование муниципальной услуги: «Выдача разрешения на ввод в эксплуатацию объекта капитального строительства, расположенного на территории Овсянковского сельсовета».

## **Наименование органа, непосредственно предоставляющего муниципальную услугу**

2.2. Предоставление муниципальной услуги осуществляется администрацией Овсянковского сельсовета Зейского района (*далее также – ОМСУ*).

### **Органы и организации, участвующие в предоставлении муниципальной услуги, обращение в которые необходимо для предоставления муниципальной услуги**

2.3. Органы и организации, участвующие в предоставлении муниципальной услуги, обращение в которые необходимо для предоставления муниципальной услуги:

2.3.1. Федеральная служба государственной регистрации, кадастра и картографии – в части предоставления сведений (выписки) выписка из Единого государственного реестра прав на недвижимое имущество и сделок с ним.

2.3.2. Министерство природных ресурсов Амурской области – в части предоставления заключения государственного экологического контроля в случаях, предусмотренных частью 7 статьи 54 Градостроительного кодекса Российской Федерации;

2.3.3. /наименование ОМСУ/ области – в части предоставления градостроительного плана, проекта планировки территории и проекта межевания территории;

2.3.4. Федеральная служба по экологическому, технологическому и атомному надзору (Ростехнадзор), инспекция государственного строительного надзора Амурской области (инспекция Госстройнадзора области) – в части предоставления заключения о соответствии построенного, реконструированного объекта капитального строительства требованиям технических регламентов и проектной документации.

ОМСУ не вправе требовать от заявителя:

- представления документов и информации или осуществления действий, представление или осуществление которых не предусмотрено нормативными правовыми актами, регулирующими отношения, возникающие в связи с предоставлением муниципальной услуги;

- представления документов и информации, в том числе подтверждающих внесение заявителем платы за предоставление муниципальной услуги, которые находятся в распоряжении органов, предоставляющих муниципальные услуги, государственных органов, иных органов местного самоуправления либо подведомственных государственным органам или органам местного самоуправления организаций в соответствии с нормативными правовыми актами Российской Федерации, нормативными правовыми актами Амурской области, муниципальными правовыми актами, за исключением документов, включенных в определенной частью 6 статьи 7 Федерального закона от 27 июля 2010 г. № 210-ФЗ «Об организации предоставления государственных и муниципальных услуг» перечень документов. Заявитель вправе представить указанные документы и информацию по собственной инициативе;

- осуществления действий, в том числе согласований, необходимых для получения муниципальной услуги и связанных с обращением в государственные органы, иные органы местного самоуправления, организации, за исключением получения услуг, включенных в перечень, указанные в части 1 статьи 9 Федерального закона от 27 июля 2010 г. № 210-ФЗ «Об организации предоставления

государственных и муниципальных услуг», и получения документов и информации, предоставляемых в результате предоставления таких услуг.

### **Результат предоставления муниципальной услуги**

2.4. Результатом предоставления муниципальной услуги является:

- 1) Решение о выдаче разрешения на ввод в эксплуатацию объекта капитального строительства (далее – решение о вводе в эксплуатацию);
- 2) Мотивированное решение об отказе на ввод в эксплуатацию объекта капитального строительства (далее – решение об отказе в выдаче разрешения).

### **Срок предоставления муниципальной услуги**

2.5. Максимальный срок предоставления муниципальной услуги составляет 10 дней, исчисляемых со дня регистрации в ОМСУ заявления с документами, обязанность по представлению которых возложена на заявителя.

Срок направления межведомственного запроса о предоставлении документов, указанных в пункте 2.8 административного регламента, составляет не более одного дня с момента регистрации в ОМСУ заявления и прилагаемых к нему документов, принятых у заявителя.

Срок подготовки и направления ответа на межведомственный запрос составляет не более пяти рабочих дней со дня поступления такого запроса в орган, ответственный за направление ответа на межведомственный запрос.

Максимальный срок принятия решения о выдаче (отказе) разрешения составляет 4 дня с момента получения ОМСУ полного комплекта документов, необходимых для выдачи разрешения на ввод.

Срок выдачи заявителю принятого ОМСУ решения составляет не более трех дней со дня принятия соответствующего решения таким органом.

### **Правовые основания для предоставления муниципальной услуги**

2.6. Предоставление муниципальной услуги осуществляется в соответствии со следующими нормативными правовыми актами:

- Градостроительным кодексом Российской Федерации от 29.12.2004 №190-ФЗ («Российская газета», № 290, 30.12.2004, «Собрание законодательства РФ», 03.01.2005, № 1 (часть 1), ст. 16, «Парламентская газета», № 5-6, 14.01.2005);

- Федеральным законом от 29.12.2004 № 191-ФЗ «О введении в действие Градостроительного кодекса Российской Федерации» («Российская газета», № 290, 30.12.2004, «Собрание законодательства РФ», 03.01.2005, № 1 (часть 1), ст. 17, «Парламентская газета», № 5-6, 14.01.2005);

- Федеральным законом от 23.11.2009 № 261-ФЗ «Об энергосбережении и о повышении энергетической эффективности и о внесении изменений в отдельные законодательные акты Российской Федерации» («Парламентская газета», № 63, 27.11-03.12.2009, «Российская газета», № 226, 27.11.2009, «Собрание законодательства РФ», 30.11.2009, № 48, ст. 5711);

- Федеральным законом от 27.07.2010 № 210-ФЗ «Об организации предоставления государственных и муниципальных услуг» («Российская газета», № 168, 30.07.2010, «Собрание законодательства РФ», 02.08.2010, № 31, ст. 4179);

- Федеральным законом от 02.05.2006 № 59-ФЗ «О порядке рассмотрения обращений граждан Российской Федерации» («Российская газета», № 95,

05.05.2006,»Собрание законодательства РФ», 08.05.2006, №19, ст. 2060,»Парламентская газета», № 70-71, 11.05.2006);

- Приказ Министерства строительства и жилищно-коммунального хозяйства РФ от 19 февраля 2015 г. N 117/пр «Об утверждении формы разрешения на строительство и формы разрешения на ввод объекта в эксплуатацию» (Текст приказа опубликован на «Официальном интернет-портале правовой информации» ([www.pravo.gov.ru](http://www.pravo.gov.ru)) 13 апреля 2015 г.).

- Постановление Правительства Российской Федерации от 05.05.2007 №145 «О порядке организации и проведения государственной экспертизы проектной документации и результатов инженерных изысканий» («Российская газета» № 4315,15.03.2007);

- Постановление Правительства Российской Федерации от 16.02.2008 №87 «О составе разделов проектной документации и требованиях к их содержанию» («Собрание законодательства РФ», 25.02.2008, № 8, ст. 744,»Российская газета», № 41, 27.02.2008);

- Приказ Министерства регионального развития Российской Федерации от 19.10.2006 № 120 «Об утверждении Инструкции о порядке заполнения формы разрешения на строительство» («Бюллетень нормативных актов федеральных органов исполнительной власти», № 46, 13.11.2006,»Российская газета», № 257, 16.11.2006);

- Приказ Министерства регионального развития Российской Федерации от 10.05.2011 № 207 «Об утверждении формы градостроительного плана земельного участка» («Российская газета», N 122, 08.06.2011);

- Приказ Министерства регионального развития Российской Федерации от 11.08.2006 № 93 «Об утверждении Инструкции о порядке заполнения формы градостроительного плана земельного участка» («Российская газета», № 257, 16.11.2006,»Бюллетень нормативных актов федеральных органов исполнительной власти», № 47, 20.11.2006);

- Закон Амурской области от 05.12. 2006 № 259 – ОЗ «О регулировании градостроительной деятельности в Амурской области» («Амурская правда», № 245, 27.12.2006);

13.Уставом Овсянковского сельсовета Зейского района.

14. Нормативными правовыми актами о правилах землепользования и застройки поселений Овсянковского сельсовета Зейский район.

**Исчерпывающий перечень документов (информации), необходимых в соответствии с законодательными или иными нормативными правовыми актами для предоставления муниципальной услуги, услуг, необходимых и обязательных для предоставления муниципальной услуги, которые заявитель должен представить самостоятельно, способы их получения заявителями, в том числе в электронной форме, и порядок их представления**

2.7. Исчерпывающий перечень документов (информации), необходимых в соответствии с нормативными правовыми актами для предоставления муниципальной услуги, подлежащих представлению заявителем, способы их получения заявителем, в том числе в электронной форме, порядок их представления предусмотрены настоящим административным регламентом применительно к конкретной административной процедуре.

- заявление по форме согласно Приложению 2 к настоящему административному регламенту;

- правоустанавливающие документы на земельный участок, права на который не зарегистрированы в Едином государственном реестре прав на недвижимое имущество и сделок с ним;
- акт приемки объекта капитального строительства (в случае осуществления строительства, реконструкции на основании договора);
- документ, подтверждающий соответствие построенного, реконструированного объекта капитального строительства требованиям технических регламентов и подписанный лицом, осуществляющим строительство;
- документ, подтверждающий соответствие параметров построенного, реконструированного объекта капитального строительства проектной документации, в том числе требованиям энергетической эффективности и требованиям оснащенности объекта капитального строительства приборами учета используемых энергетических ресурсов, и подписанный лицом, осуществляющим строительство (лицом, осуществляющим строительство, и застройщиком или техническим заказчиком в случае осуществления строительства, реконструкции на основании договора, а также лицом, осуществляющим строительный контроль, в случае осуществления строительного контроля на основании договора),
- документы, подтверждающие соответствие построенного, реконструированного объекта капитального строительства техническим условиям и подписанные представителями организаций, осуществляющих эксплуатацию сетей инженерно-технического обеспечения (при их наличии)
- схема, отображающая расположение построенного, реконструированного объекта капитального строительства, расположение сетей инженерно-технического обеспечения в границах земельного участка и планировочную организацию земельного участка и подписанная лицом, осуществляющим строительство (лицом, осуществляющим строительство, и застройщиком или техническим заказчиком в случае осуществления строительства, реконструкции на основании договора), за исключением случаев строительства, реконструкции линейного объекта;
- документ, подтверждающий заключение договора обязательного страхования гражданской ответственности владельца опасного объекта за причинение вреда в результате аварии на опасном объекте в соответствии с законодательством Российской Федерации об обязательном страховании гражданской ответственности владельца опасного объекта за причинение вреда в результате аварии на опасном объекте;
- технический план, подготовленный в соответствии с требованиями ст. 41 Федерального закона «О государственном кадастре недвижимости».

Заявление оформляется в единственном экземпляре, в подлиннике, подписывается Заявителем или его представителем (для юридических лиц - подпись заверяют печатью организации).

Заявление должно быть написано разборчиво, наименования юридических лиц - без сокращений с указанием местонахождения; фамилия, имя и отчество, адрес регистрации физических лиц - без сокращений. В заявлении должны быть заполнены все графы.

Заявление и документы, предусмотренные настоящим административным регламентом, подаются на бумажном носителе или в форме электронного документа. Заявление и документы в случае их направления в форме электронных документов подписываются усиленной квалифицированной электронной подписью соответственно заявителя или уполномоченных на подписание таких документов представителей заявителя в порядке, установленном законодательством Российской Федерации.

Электронные документы должны соответствовать требованиям, установленным в пункте 2.26 административного регламента.



**Исчерпывающий перечень документов (информации), необходимых в соответствии с законодательными или иными нормативными правовыми актами для предоставления муниципальной услуги, которые заявитель вправе представить по собственной инициативе, так как они подлежат получению в рамках межведомственного информационного взаимодействия**

2.8. Документами, необходимыми в соответствии с нормативными правовыми актами для предоставления муниципальной услуги, которые подлежат получению в рамках межведомственного информационного взаимодействия, являются:

а) правоустанавливающие документы на земельный участок, права на который зарегистрированы в Едином государственном реестре прав на недвижимое имущество и сделок с ним;

б) градостроительный план земельного участка;

в) проект планировки территории и проект межевания территории (в случае строительства, реконструкции линейного объекта);

г) разрешение на строительство;

д) заключение органа государственного строительного надзора (в случае, если предусмотрено осуществление государственного строительного надзора) о соответствии построенного, реконструированного объекта капитального строительства требованиям технических регламентов и проектной документации, в том числе требованиям энергетической эффективности и требованиям оснащенности объекта капитального строительства приборами учета используемых энергетических ресурсов,

е) заключение государственного экологического контроля в случаях, предусмотренных частью 7 статьи 54 Градостроительного кодекса Российской Федерации.

2.9. Документы, указанные в пункте 2.8 административного регламента, могут быть представлены заявителем по собственной инициативе.

**Исчерпывающий перечень оснований для отказа в приеме документов, необходимых для предоставления муниципальной услуги**

2.10. Основания для отказа в приеме документов, необходимых для предоставления муниципальной услуги, не предусмотрены.

**Исчерпывающий перечень оснований для приостановления или отказа в предоставлении муниципальной услуги**

2.11. Приостановление предоставления муниципальной услуги не предусмотрено.

2.12. В предоставлении муниципальной услуги может быть отказано в случаях:

- Несоответствие объекта капитального строительства требованиям градостроительного плана земельного участка или в случае строительства, реконструкции, капитального ремонта линейного объекта требованиям проекта планировки территории и проекта межевания территории;

- Несоответствие объекта капитального строительства требованиям, установленным в разрешении на строительство;

- Несоответствие параметров построенного, реконструированного объекта капитального строительства проектной документации (данное основание не применяется в отношении объектов индивидуального жилищного строительства).

После устранения оснований для отказа в предоставлении муниципальной

услуги в случаях, предусмотренных пунктом 2.12 административного регламента, заявитель вправе обратиться повторно за получением муниципальной услуги.

**Перечень услуг, которые являются необходимыми и обязательными для предоставления муниципальной услуги, в том числе сведения о документе (документах), выдаваемом (выдаваемых) организациями, участвующими в предоставлении муниципальной услуги**

2.13. Услуги, необходимые и обязательные для предоставления муниципальной услуги, отсутствуют.

**Размер платы, взимаемой с заявителя при предоставлении муниципальной услуги, и способы ее взимания в случаях, предусмотренных федеральными законами, принимаемыми в соответствии с ними иными нормативными правовыми актами Российской Федерации, нормативными правовыми актами субъектов Российской Федерации, муниципальными правовыми актами**

2.14. Муниципальная услуга предоставляется бесплатно.

**Порядок, размер и основания взимания платы за предоставление услуг, необходимых и обязательных для предоставления муниципальной услуги, включая информацию о методиках расчета такой платы**

2.15. Порядок и размер оплаты не предусмотрен.

**Максимальный срок ожидания в очереди при подаче запроса о предоставлении муниципальной услуги, услуги организации, участвующей в предоставлении муниципальной услуги, и при получении результата предоставления таких услуг**

2.16. Максимальный срок ожидания в очереди при подаче документов для получения муниципальной услуги и при получении результата предоставления муниципальной услуги составляет 15 минут.

Максимальный срок ожидания в очереди при подаче запроса о предоставлении услуги и при получении результата такой услуги в организацию, участвующую в предоставлении муниципальной услуги, составляет 20 минут.

Срок ожидания в очереди для получения консультации не должен превышать 12 минут; срок ожидания в очереди в случае приема по предварительной записи не должен превышать 10 минут.

При подаче заявления с сопутствующими документами посредством почты, факса или через Портал необходимость ожидания в очереди исключается.

**Порядок и срок регистрации запроса заявителя о предоставлении муниципальной услуги, услуги организации, участвующей в предоставлении муниципальной услуги, в том числе в электронной форме**

2.17. Порядок регистрации заявления и прилагаемых к нему документов предусмотрен настоящим административным регламентом применительно к конкретной административной процедуре.

Заявление и прилагаемые к нему документы регистрируются в день их поступления.

Срок регистрации обращения заявителя не должен превышать 10 минут.

В случае если заявитель представил правильно оформленный и полный комплект документов, срок их регистрации не должен превышать 15 минут.

Срок регистрации обращения заявителя в организацию, участвующую в предоставлении муниципальной услуги, не должен превышать 15 минут.

При направлении заявления через Портал регистрация электронного заявления осуществляется в автоматическом режиме.

**Требования к помещениям, в которых предоставляются  
муниципальные услуги, услуги организации,  
участвующей в предоставлении муниципальной услуги,  
к местам ожидания и приема заявителей, размещению и  
оформлению визуальной, текстовой и мультимедийной информации  
о порядке предоставления муниципальной услуги**

***При организации предоставления муниципальной услуги в ОМСУ:***

2.18. Вход в здание уполномоченного органа должен быть оборудован удобной лестницей с поручнями, а также пандусами для беспрепятственного передвижения инвалидов на колясках.

На территории, прилегающей к месторасположению уполномоченного органа, оборудуются места для парковки не менее пяти автотранспортных средств, из них не менее одного места - для парковки специальных транспортных средств инвалидов. Доступ заявителей к парковочным местам является бесплатным.

Прием заявителей и оказание услуги в уполномоченном органе осуществляется в обособленных местах приема (кабинках, стойках).

Место приема должно быть оборудовано удобными креслами (стульями) для сотрудника и заявителя, а также столом для раскладки документов.

Информация о фамилии, имени, отчестве и должности сотрудника уполномоченного органа, осуществляющего прием, размещается на личной информационной табличке или на рабочем месте сотрудника.

При входе в сектор ожидания оборудуется рабочее место сотрудника, осуществляющего консультирование заявителей по вопросам оказания муниципальной услуги, представляющего справочную информацию и направляющего заявителя к нужному сотруднику.

Сектор ожидания оборудуется креслами, столами (стойками) для возможности оформления заявлений (запросов), документов.

Сектор информирования оборудуется информационными стендами, содержащими информацию, необходимую для получения муниципальной услуги.

Стенды должны располагаться в доступном для просмотра месте, представлять информацию в удобной для восприятия форме. Информационные стенды должны содержать актуальную и исчерпывающую информацию, необходимую для получения муниципальной услуги, включая образцы заполнения документов.

При невозможности обеспечения доступности для инвалидов к помещениям администрации Овсянковского сельсовета Зейского района, в котором предоставляется муниципальная услуга, на сотрудника администрации Овсянковского сельсовета Зейского района возлагается обязанность по оказанию ситуационной помощи инвалидам всех категорий на время предоставления муниципальной услуги. Телефон для вызова данного сотрудника: 8(41658) 41-4-90.

**Показатели доступности и качества муниципальных услуг**

2.19. Показатели доступности и качества муниципальных услуг:

1) доступность информации о порядке и стандарте предоставления

муниципальной услуги, об образцах оформления документов, необходимых для предоставления муниципальной услуги, размещенных на информационных стендах, на официальном информационном портале ОМСУ, на сайте региональной информационной системы «Портал государственных и муниципальных услуг (функций) Амурской области», в федеральной государственной информационной системе «Единый портал государственных и муниципальных услуг (функций)» (далее – Портал);

2) доступность информирования заявителей в форме индивидуального (устного или письменного) информирования; публичного (устного или письменного) информирования о порядке, стандарте, сроках предоставления муниципальной услуги;

3) соблюдение сроков исполнения административных процедур;

4) соблюдение времени ожидания в очереди при подаче запроса о предоставлении муниципальной услуги и при получении результата предоставления муниципальной услуги;

5) соблюдение графика работы с заявителями по предоставлению муниципальной услуги;

6) доля заявителей, получивших муниципальную услугу в электронном виде;

7) количество взаимодействий заявителя с должностными лицами при предоставлении муниципальной услуги и их продолжительность;

8) возможность получения информации о ходе предоставления муниципальной услуги, в том числе с использованием информационно-телекоммуникационных технологий;

### **3. Состав, последовательность и сроки выполнения административных процедур, требования к их выполнению**

3.1. Предоставление муниципальной услуги включает в себя следующие административные процедуры:

1) прием и регистрация заявлений о предоставлении муниципальной услуги;

2) направление межведомственных запросов в органы государственной власти, органы местного самоуправления и подведомственные этим органам организации в случае, если определенные документы не были представлены заявителем самостоятельно;

3) принятие ОМСУ решения (указать результат услуги) или решения об отказе;

4) выдача заявителю результата предоставления муниципальной услуги.

Основанием для начала предоставления муниципальной услуги служит поступившее заявление о предоставлении муниципальной услуги.

Блок-схема предоставления муниципальной услуги приведена в Приложении 3 к административному регламенту.

#### **Прием и рассмотрение заявлений о предоставлении муниципальной услуги**

3.2. Основанием для начала исполнения административной процедуры является обращение заявителя в ОМСУ с заявлением о предоставлении муниципальной услуги.

Обращение может осуществляться заявителем лично (в очной форме) и заочной форме путем подачи заявления и иных документов.

Очная форма подачи документов – подача заявления и иных документов при личном приеме в порядке общей очереди в приемные часы или по предварительной записи. При очной форме подачи документов заявитель подает заявление и документы, указанные в пункте 2.7 административного регламента, в бумажном виде,

то есть документы установленной формы, сформированные на бумажном носителе.

Заочная форма подачи документов – направление заявления о предоставлении муниципальной услуги и иных документов по почте, через сайт государственной информационной системы «Единый портал государственных и муниципальных услуг (функций)», сайт региональной информационной системы «Портал государственных и муниципальных услуг (функций) Амурской области» (далее также – Портал) или в факсимильном сообщении.

При заочной форме подачи документов заявитель может направить заявление и документы, указанные в пункте 2.7 административного регламента, в бумажном виде, в виде копий документов на бумажном носителе, электронном виде (то есть посредством направления электронного документа, подписанного электронной подписью), а также в бумажно-электронном виде.

Направление заявления и документов, указанных в пункте 2.7 административного регламента, в бумажном виде осуществляется по почте, заказным письмом, а также в факсимильном сообщении.

При направлении пакета документов по почте, днем получения заявления является день получения письма в ОМСУ.

Направление заявления и документов, указанных в пункте 2.7 административного регламента, в электронном виде и (или) копий этих документов в бумажно-электронном виде осуществляется посредством отправления указанных документов в электронном виде и (или) копий документов в бумажно-электронном виде через личный кабинет Портала.

Обращение заявителей за предоставлением муниципальной услуги с использованием универсальной электронной карты (УЭК) осуществляется через Портал и посредством аппаратно-программных комплексов – Интернет-киосков. Идентификация заявителя обеспечивается электронным идентификационным приложением с использованием соответствующего сервиса единой системы идентификации и аутентификации.

При направлении пакета документов через Портал в электронном виде и (или) копий документов в бумажно-электронном виде, днем получения заявления является день регистрации заявления на Портале.

Электронное сообщение, отправленное через личный кабинет Портала, идентифицирует заявителя и является подтверждением выражения им своей воли.

Проверка подлинности действительности усиленной электронной подписи, которой подписаны документы, представленные заявителем, осуществляется специалистом ОМСУ с использованием соответствующего сервиса единой системы идентификации и аутентификации в порядке, установленном Министерством связи и массовых коммуникаций Российской Федерации.

В целях предоставления муниципальной услуги в электронной форме с использованием Портала основанием для начала предоставления муниципальной услуги является направление заявителем с использованием Портала сведений из документов, указанных в части 6 статьи 7 Федерального закона от 27.07.2010 № 210-ФЗ «Об организации предоставления государственных и муниципальных услуг».

Направление копий документов, указанных в пункте 2.7 административного регламента, в бумажно-электронном виде может быть осуществлена посредством отправления факсимильного сообщения. В этом случае, заявитель, после отправки факсимильного сообщения может получить регистрационный номер, позвонив на телефонный номер ОМСУ.

При обращении заявителя за предоставлением муниципальной услуги, заявителю разъясняется информация:

– о нормативных правовых актах, регулирующих условия и порядок предоставления муниципальной услуги;

- о сроках предоставления муниципальной услуги;
- о требованиях, предъявляемых к форме и перечню документов, необходимых для предоставления муниципальной услуги.

По желанию заявителя информация о требованиях к форме и перечню документов, необходимых для предоставления муниципальной услуги, также может быть представлена ему сотрудником, ответственным за информирование, на бумажном носителе, отправлена факсимильной связью или посредством электронного сообщения.

При очной форме подачи документов, заявление о предоставлении муниципальной услуги может быть оформлено заявителем в ходе приема, либо оформлено заранее и приложено к комплекту документов.

В заявлении указываются следующие обязательные реквизиты и сведения: сведения о заявителе (фамилия, имя, отчество заявителя - физического лица);

данные о месте нахождения заявителей (адрес регистрации по месту жительства, адрес места фактического проживания, почтовые реквизиты, контактные телефоны);

предмет обращения;

основные параметры вводимого объекта;

количество представленных документов;

дата подачи заявления;

подпись лица, подавшего заявление.

По просьбе обратившегося лица, заявление может быть оформлено специалистом, ответственным за прием документов, с использованием программных средств. В этом случае заявитель собственноручно вписывает в заявление свою фамилию, имя и отчество, ставит дату и подпись.

Специалист, ответственный за прием документов, осуществляет следующие действия в ходе приема заявителя:

– устанавливает предмет обращения, проверяет документ, удостоверяющий личность;

– проверяет полномочия заявителя;

– проверяет наличие всех документов, необходимых для предоставления муниципальной услуги, которые заявитель обязан предоставить самостоятельно в соответствии с пунктом 2.7 административного регламента;

– проверяет соответствие представленных документов требованиям, удостоверяясь, что:

документы в установленных законодательством случаях нотариально удостоверены, скреплены печатями, имеют надлежащие подписи сторон или определенных законодательством должностных лиц;

тексты документов написаны разборчиво, наименования юридических лиц - без сокращения, с указанием их мест нахождения;

фамилии, имена и отчества физических лиц, контактные телефоны, адреса их мест жительства написаны полностью;

в документах нет подчисток, приписок, зачеркнутых слов и иных неоговоренных исправлений;

документы не исполнены карандашом;

документы не имеют серьезных повреждений, наличие которых не позволяет однозначно истолковать их содержание;

– принимает решение о приеме у заявителя представленных документов;

– выдает заявителю уведомление с описью представленных документов и указанием даты их принятия, подтверждающее принятие документов согласно Приложению 5 к настоящему административному регламенту, регистрирует принятое заявление и документы;

– при необходимости изготавливает копии представленных заявителем документов, выполняет на них надпись об их соответствии подлинным экземплярам, заверяет своей подписью с указанием фамилии и инициалов.

При установлении фактов отсутствия необходимых документов, несоответствия представленных документов требованиям, указанным в настоящем административном регламенте, специалист, ответственный за прием документов, уведомляет заявителя о наличии препятствий для предоставления муниципальной услуги, объясняет заявителю содержание выявленных недостатков в представленных документах и предлагает принять меры по их устранению.

При отсутствии у заявителя заполненного заявления или неправильном его заполнении специалист, ответственный за прием документов, помогает заявителю заполнить заявление.

По итогам исполнения административной процедуры по приему документов специалист, ответственный за прием документов, формирует комплект документов (дело) и передает его специалисту, ответственному за межведомственное взаимодействие.

Длительность осуществления всех необходимых действий не может превышать 15 минут.

Если заявитель обратился заочно, специалист, ответственный за прием документов:

- регистрирует его под индивидуальным порядковым номером в день поступления документов в информационную систему;
- проверяет правильность оформления заявления, при поступлении заявления по почте или в факсимильном сообщении, и правильность оформления иных документов, поступивших от заявителя;
- проверяет представленные документы на предмет комплектности;
- отправляет заявителю уведомление с описью принятых документов и указанием даты их принятия, подтверждающее принятие документов (отказ в принятии документов).

Уведомление направляется заявителю не позднее дня, следующего за днем поступления заявления и документов, способом, который использовал заявитель при заочном обращении (заказным письмом по почте, в электронном сообщении, в факсимильном сообщении).

В случае если наряду с исчерпывающим перечнем документов, которые заявитель должен предоставить самостоятельно, были предоставлены документы, указанные в пункте 2.8. административного регламента, специалист, ответственный за прием документов, проверяет такие документы на соответствие требованиям, установленным в административном регламенте, и (если выявлены недостатки) уведомляет заявителя о необходимости устранения недостатков в таких документах в трехдневный срок либо (если недостатки не выявлены) прикладывает документы к делу заявителя и регистрирует такие документы в общем порядке.

Непредставление таких документов (или не исправление в таких документах недостатков заявителем в трехдневный срок) не является основанием для отказа в приеме документов.

В случае если заявитель не представил документы, указанные в пункте 2.8. административного регламента (или не исправил недостатки в таких документах в трехдневный срок), специалист, ответственный за прием документов, передает комплект документов специалисту, ответственному за межведомственное взаимодействие, для направления межведомственных запросов в органы (организации), указанные в пункте 2.3 административного регламента.

Срок исполнения административной процедуры составляет не более 15 минут.

Результатом административной процедуры является прием и регистрация

документов, представленных заявителем, либо уведомление заявителя о необходимости переоформления представленного заявления (исправлении или доукомплектовании документов) либо направление заявителю уведомления о возврате представленных документов с мотивированным объяснением причин отказа в рассмотрении заявления по существу.

**Направление межведомственных запросов в органы государственной власти, органы местного самоуправления и подведомственные этим органам организации в случае, если определенные документы не были представлены заявителем самостоятельно**

3.3. Основанием для начала осуществления административной процедуры является получение специалистом, ответственным за межведомственное взаимодействие, документов и информации для направления межведомственных запросов о получении документов (сведений из них), указанных в пункте 2.8. административного регламента.

Специалист, ответственный за межведомственное взаимодействие, не позднее дня, следующего за днем поступления заявления:

- оформляет межведомственные запросы в органы, указанные в пункте 2.3 административного регламента, согласно Приложению 4 к административному регламенту, а также в соответствии с утвержденной технологической картой межведомственного взаимодействия по муниципальной услуге;
- подписывает оформленный межведомственный запрос у руководителя;
- регистрирует межведомственный запрос в соответствующем реестре;
- направляет межведомственный запрос в соответствующий орган.

Межведомственный запрос оформляется и направляется в соответствии с порядком межведомственного информационного взаимодействия, предусмотренным действующим законодательством.

Межведомственный запрос содержит:

- 1) наименование органа (организации), направляющего межведомственный запрос;
- 2) наименование органа или организации, в адрес которых направляется межведомственный запрос;
- 3) наименование муниципальной услуги, для предоставления которой необходимо представление документа и (или) информации, а также, если имеется, номер (идентификатор) такой услуги в реестре услуг.
- 4) указание на положения нормативного правового акта, которыми установлено представление документа и (или) информации, необходимых для предоставления муниципальной услуги, и указание на реквизиты данного нормативного правового акта;
- 5) сведения, необходимые для представления документа и (или) информации, изложенные заявителем в поданном заявлении;
- 6) контактная информация для направления ответа на межведомственный запрос;
- 7) дата направления межведомственного запроса и срок ожидаемого ответа на межведомственный запрос;
- 8) фамилия, имя, отчество и должность лица, подготовившего и направившего межведомственный запрос, а также номер служебного телефона и (или) адрес электронной почты данного лица для связи.

Направление межведомственного запроса осуществляется одним из следующих способов:

- почтовым отправлением;



- через систему межведомственного электронного взаимодействия (СМЭВ).

Использование СМЭВ для подготовки и направления межведомственного запроса, а также получения запрашиваемого документа (информации) осуществляется в установленном нормативными правовыми актами Российской Федерации и Амурской области порядке.

Межведомственный запрос, направляемый с использованием СМЭВ, подписывается усиленной квалифицированной электронной подписью специалиста, ответственного за межведомственное взаимодействие.

Контроль за направлением запросов, получением ответов на запросы и своевременной передачей указанных ответов осуществляет специалист, ответственный за межведомственное взаимодействие.

В случае нарушения органами (организациями), в адрес которых направлялся межведомственный запрос, установленного срока направления ответа на такой межведомственный запрос специалист, ответственный за межведомственное взаимодействие, направляет повторный межведомственный запрос, уведомляет заявителя о сложившейся ситуации способом, который использовал заявитель при заочном обращении (заказным письмом по почте, в электронном сообщении, в факсимильном сообщении) либо по телефону, в частности о том, что заявителю не отказывается в предоставлении услуги, и о праве заявителя самостоятельно представить соответствующий документ.

Повторный межведомственный запрос может содержать слова «направляется повторно», дату направления и регистрационный номер первого межведомственного запроса.

В день получения всех требуемых ответов на межведомственные запросы специалист, ответственный за межведомственное взаимодействие, передает зарегистрированные ответы и заявление вместе с представленными заявителем документами *специалисту ОМСУ, ответственному за принятие решения о предоставлении услуги.*

Если заявитель самостоятельно представил все документы, указанные в пункте 2.8 административного регламента, и отсутствует необходимость направления межведомственного запроса (все документы оформлены верно), то специалист, ответственный за прием документов, передает полный комплект *специалисту ОМСУ, ответственному за принятие решения о предоставлении услуги.*

Срок исполнения административной процедуры составляет 6 рабочих дней со дня обращения заявителя.

Результатом исполнения административной процедуры является получение полного комплекта документов и его направление *специалисту ОМСУ, ответственному за принятие решения о предоставлении услуги,* для принятия решения о предоставлении муниципальной услуги либо направление повторного межведомственного запроса.

### **Принятие *ОМСУ* решения о (результат услуги) или решения об отказе в (результат услуги)**

3.4. Основанием для начала исполнения административной процедуры является передача в *ОМСУ* полного комплекта документов, необходимых для принятия решения (за исключением документов, находящихся в распоряжении *ОМСУ* – данные документы *ОМСУ* получает самостоятельно).

*Специалист ОМСУ, ответственный за принятие решения о предоставлении услуги,* в течение одного дня направляет запрос в подразделение *ОМСУ,* в котором находятся недостающие документы, находящиеся в распоряжении *ОМСУ.*

Соответствующее подразделение *ОМСУ*, в котором находятся недостающие документы, находящиеся в распоряжении *ОМСУ*, направляет ответ на запрос в течение одного дня с момента получения запроса от *специалиста ОМСУ, ответственного за принятие решения о предоставлении услуги*.

*Специалист ОМСУ, ответственный за принятие решения о предоставлении услуги*, получив, документы, представленные заявителем и ответы на межведомственные запросы из органов и организаций, в которые направлялись запросы, и приложенные к ответам документы в течение одного дня осуществляет проверку комплекта документов.

*Специалист ОМСУ, ответственный за принятие решения о предоставлении услуги*, проверяет комплект документов на предмет наличия всех документов, необходимых для представления муниципальной услуги и соответствия указанных документов установленным требованиям.

При рассмотрении комплекта документов для предоставления муниципальной услуги, *специалист ОМСУ, ответственный за принятие решения о предоставлении услуги*, устанавливает соответствие получателя муниципальной услуги критериям для предоставления муниципальной услуги, а также наличие оснований для отказа в предоставлении муниципальной услуги, предусмотренных пунктом 2.12 административного регламента.

В случае отсутствия оснований для отказа *специалист ОМСУ, ответственный за принятие решения о предоставлении услуги*, подготавливает проект разрешения на ввод и передает его вместе с личным делом заявителя руководителю уполномоченного органа для подписания.

В случае наличия оснований для отказа *специалист ОМСУ, ответственный за принятие решения о предоставлении услуги*, подготавливает проект решения об отказе в выдаче разрешения на ввод и передает его вместе с личным делом заявителя руководителю уполномоченного органа для подписания.

*Специалист ОМСУ, ответственный за принятие решения о предоставлении услуги*, направляет один экземпляр решения *специалисту ОМСУ, ответственному за выдачу результата предоставления услуги* для выдачи его заявителю, а второй экземпляр передается в архив *ОМСУ*.

Срок исполнения административной процедуры составляет 10 дней со дня получения в *ОМСУ* от заявителя документов, обязанность по представлению которых возложена на заявителя.

Результатом административной процедуры является принятие *ОМСУ* решения о выдаче разрешения на ввод или решения об отказе в выдаче разрешения на ввод и направление принятого решения для выдачи его заявителю.

### **Выдача заявителю результата предоставления муниципальной услуги**

3.5. Основанием начала исполнения административной процедуры является поступление специалисту, ответственному за выдачу результата предоставления услуги, решения о выдаче разрешения на ввод или решения об отказе в выдаче разрешения на ввод (далее - документ, являющийся результатом предоставления услуги).

Административная процедура исполняется специалистом, ответственным за выдачу результата предоставления услуги.

При поступлении документа, являющегося результатом предоставления услуги специалист, ответственный за выдачу результата предоставления услуги, информирует заявителя о дате, с которой заявитель может получить документ, являющийся результатом предоставления услуги.

Информирование заявителя, осуществляется по телефону и посредством

отправления электронного сообщения на указанный заявителем адрес электронной почты.

Если заявитель обратился за предоставлением услуги через Портал, то информирование осуществляется, также через Портал.

Выдачу документа, являющегося результатом предоставления услуги, осуществляет специалист, ответственный за выдачу результата предоставления услуги, при личном приеме заявителя при предъявлении им документа удостоверяющего личность, а при обращении представителя также документа, подтверждающего полномочия представителя, под роспись, которая проставляется в журнале регистрации, либо документ, являющийся результатом предоставления услуги, направляется по почте заказным письмом с уведомлением.

Сведения об уведомлении заявителя и приглашении его за получением документа, являющегося результатом предоставления услуги, сведения о выдаче документа, являющегося результатом предоставления муниципальной услуги, вносятся в электронный журнал регистрации.

В том случае, если заявитель обращался за предоставлением муниципальной услуги через Портал, специалист, ответственный за выдачу результата предоставления услуги, направляет через личный кабинет заявителя на Портале уведомление о принятии решения по его заявлению с приложением электронной копии документа, являющегося результатом предоставления муниципальной услуги.

Срок исполнения административной процедуры составляет не более трех рабочих дней.

Результатом исполнения административной процедуры является выдача заявителю решения (результат услуги) или решения об отказе (результат услуги).

#### **4. Формы контроля за исполнением административного регламента**

##### **Порядок осуществления текущего контроля за соблюдением и исполнением положений административного регламента предоставления муниципальной услуги и иных нормативных правовых актов**

4.1. Текущий контроль за соблюдением и исполнением должностными лицами положений настоящего административного регламента и иных нормативных правовых актов, устанавливающих требования к предоставлению муниципальной услуги, осуществляется *руководителем ОМСУ*.

Контроль за деятельностью *ОМСУ* по предоставлению муниципальной услуги осуществляется *заместителем Главы Зейского района*, курирующим работу *ОМСУ*.

##### **Порядок и периодичность осуществления плановых и внеплановых проверок полноты и качества предоставления муниципальной услуги**

4.2. Проверка полноты и качества предоставления муниципальной услуги включает в себя проведение плановых и внеплановых проверок, выявление и устранение нарушений порядка и сроков предоставления муниципальной услуги, рассмотрение обращений заявителей в ходе предоставления муниципальной услуги, содержащих жалобы на решения, действия (бездействие) должностных лиц, осуществляющих предоставление муниципальной услуги.

При проверке могут рассматриваться все вопросы, связанные с предоставлением муниципальной услуги, или вопросы, связанные с исполнением отдельных административных процедур.

По результатам проверок должностное лицо, осуществляющее текущий контроль, дает указания по устранению выявленных отклонений и нарушений и

контролирует их исполнение.

### **Ответственность должностных лиц**

4.3. *Специалист, ответственный за прием документов*, несет ответственность за сохранность принятых документов, порядок и сроки их приема и направления их *специалисту, ответственному за межведомственное взаимодействие*.

*Специалист ОМСУ, ответственный за принятие решения о предоставлении муниципальной услуги*, несет персональную ответственность за своевременность и качество подготовки документов, являющихся результатом муниципальной услуги.

### **Требования к порядку и формам контроля за предоставлением муниципальной услуги, в том числе со стороны граждан, их объединений и организаций**

4.4. Граждане, юридические лица, их объединения и организации в случае выявления фактов нарушения порядка предоставления муниципальной услуги или ненадлежащего исполнения настоящего административного регламента вправе обратиться с жалобой в ОМСУ, правоохранительные и органы государственной власти.

Граждане, юридические лица, их объединения и организации вправе направлять замечания, рекомендации и предложения по оптимизации и улучшению качества и доступности предоставления муниципальной услуги.

Общественный контроль за предоставлением муниципальной услуги включает в себя организацию и проведение совместных мероприятий (семинаров, проблемных дискуссий, «горячих линий», конференций, «круглых» столов). Рекомендации и предложения по вопросам предоставления муниципальной услуги, выработанные в ходе проведения таких мероприятий учитываются ОМСУ, иными органами местного самоуправления, органами исполнительной власти Амурской области, подведомственными данным органам организациями, участвующими в предоставлении муниципальной услуги, в дальнейшей работе по предоставлению муниципальной услуги.

## **5. Досудебный порядок обжалования решения и действия (бездействия) органа, представляющего муниципальную услугу, а также должностных лиц и муниципальных служащих, обеспечивающих ее предоставление**

5.1. Заявители имеют право на обжалование решений, принятых в ходе предоставления муниципальной услуги, действий или бездействия должностных лиц, ОМСУ в досудебном порядке.

Жалоба может быть направлена по почте, с использованием информационно-телекоммуникационной сети «Интернет», с официального сайта органа, предоставляющего муниципальную услугу, единого портала государственных и муниципальных услуг либо регионального портала государственных и муниципальных услуг, в том числе в следующих случаях:

- 1) нарушение срока регистрации запроса заявителя о предоставлении муниципальной услуги;
- 2) нарушение срока предоставления муниципальной услуги;
- 3) требование у заявителя документов, не предусмотренных нормативными правовыми актами Российской Федерации, нормативными правовыми актами субъектов Российской Федерации, муниципальными правовыми актами для предоставления муниципальной услуги;

4) отказ в приеме документов, предоставление которых предусмотрено нормативными правовыми актами Российской Федерации, нормативными правовыми актами субъектов Российской Федерации, муниципальными правовыми актами для предоставления муниципальной услуги, у заявителя;

5) отказ в предоставлении муниципальной услуги, если основания отказа не предусмотрены федеральными законами и принятыми в соответствии с ними иными нормативными правовыми актами Российской Федерации, нормативными правовыми актами субъектов Российской Федерации, муниципальными правовыми актами;

6) затребование с заявителя при предоставлении муниципальной услуги платы, не предусмотренной нормативными правовыми актами Российской Федерации, нормативными правовыми актами субъектов Российской Федерации, муниципальными правовыми актами;

7) отказ органа, предоставляющего муниципальную услугу, должностного лица органа, предоставляющего муниципальную услугу, в исправлении допущенных опечаток и ошибок в выданных в результате предоставления муниципальной услуги документах либо нарушение установленного срока таких исправлений.

Заявители имеют право обратиться с жалобой лично (устно) или направить жалобу в письменном виде (далее - письменное обращение) на бумажном носителе или в электронной форме по почте, с использованием информационно-телекоммуникационной сети «Интернет», официального сайта ОМСУ, сайта региональной информационной системы "Портал государственных и муниципальных услуг (функций) Амурской области", федеральной государственной информационной системы "Единый портал государственных и муниципальных услуг (функций)", а также письменная жалоба может быть принята при личном приеме заявителя. В случае подачи жалобы при личном приеме заявитель представляет документ, удостоверяющий его личность в соответствии с законодательством Российской Федерации. При подаче жалобы в электронном виде документы могут быть представлены в форме электронных документов, подписанных электронной подписью, вид которой предусмотрен законодательством Российской Федерации, при этом документ, удостоверяющий личность заявителя, не требуется.

Жалоба подлежит рассмотрению должностным лицом, наделенным полномочиями по рассмотрению жалоб, в течение пятнадцати рабочих дней со дня ее регистрации, а в случае обжалования отказа в приеме документов у заявителя либо в исправлении допущенных опечаток и ошибок или в случае обжалования нарушения установленного срока таких исправлений - в течение пяти рабочих дней со дня ее регистрации.

Жалоба должна содержать:

1) наименование органа, предоставляющего муниципальную услугу, должностного лица органа, предоставляющего муниципальную услугу, либо муниципального служащего, решения и действия (бездействие) которых обжалуются;

2) фамилию, имя, отчество (последнее - при наличии), сведения о месте жительства заявителя - физического лица либо наименование, сведения о месте нахождения заявителя - юридического лица, а также номер (номера) контактного телефона, адрес (адреса) электронной почты (при наличии) и почтовый адрес, по которым должен быть направлен ответ заявителю;

3) сведения об обжалуемых решениях и действиях (бездействии) органа, предоставляющего муниципальную услугу, должностного лица органа, предоставляющего муниципальную услугу, либо муниципального служащего;

4) доводы, на основании которых заявитель не согласен с решением и действием (бездействием) органа, предоставляющего муниципальную услугу, должностного лица органа, предоставляющего муниципальную услугу, либо муниципального служащего. Заявителем могут быть представлены документы (при

наличии), подтверждающие доводы заявителя, либо их копии.

Заявитель вправе запрашивать и получать информацию и документы, необходимые для обоснования и рассмотрения жалобы.

В случае если жалоба подается через представителя заявителя, также представляется документ, подтверждающий полномочия на осуществление действий от имени заявителя. В качестве документа, подтверждающего полномочия на осуществление действий от имени заявителя, может быть представлена:

а) оформленная в соответствии с законодательством Российской Федерации доверенность (для физических лиц);

б) оформленная в соответствии с законодательством Российской Федерации доверенность, заверенная печатью заявителя и подписанная руководителем заявителя или уполномоченным этим руководителем лицом (для юридических лиц);

в) копия решения о назначении или об избрании либо приказа о назначении физического лица на должность, в соответствии с которым такое физическое лицо обладает правом действовать от имени заявителя без доверенности.

Жалоба рассматривается органом, предоставляющим муниципальную услугу, порядок предоставления которой был нарушен вследствие решений и действий (бездействия) органа, предоставляющего муниципальную услугу, его должностного лица либо муниципальных служащих. В случае если обжалуются решения руководителя органа, предоставляющего муниципальную услугу, жалоба подается в вышестоящий орган (в порядке подчиненности) и рассматривается им в порядке, предусмотренном настоящим административным регламентом.

При отсутствии вышестоящего органа жалоба подается непосредственно руководителю органа, предоставляющего муниципальную услугу, и рассматривается им в соответствии с настоящим административным регламентом.

В случае если жалоба подана заявителем в орган, в компетенцию которого не входит принятие решения по жалобе, то в течение 3 рабочих дней со дня ее регистрации указанный орган направляет жалобу в уполномоченный на ее рассмотрение орган и в письменной форме информирует заявителя о перенаправлении жалобы.

При этом срок рассмотрения жалобы исчисляется со дня регистрации жалобы в уполномоченном на ее рассмотрение органе.

По результатам рассмотрения жалобы *ОМСУ* может быть принято одно из следующих решений:

1) удовлетворить жалобу, в том числе в форме отмены принятого решения, исправления допущенных органом, предоставляющим муниципальную услугу, опечаток и ошибок в выданных в результате предоставления муниципальной услуги документах, возврата заявителю денежных средств, взимание которых не предусмотрено нормативными правовыми актами Российской Федерации, нормативными правовыми актами субъектов Российской Федерации, муниципальными правовыми актами, а также в иных формах;

2) отказать в удовлетворении жалобы.

В случае установления в ходе или по результатам рассмотрения жалобы признаков состава административного правонарушения, предусмотренного статьей 5.63 Кодекса Российской Федерации об административных правонарушениях, или преступления должностное лицо, наделенное полномочиями по рассмотрению жалоб, незамедлительно направляет имеющиеся материалы в органы прокуратуры.

Не позднее дня, следующего за днем принятия указанного решения, заявителю в письменной форме и по желанию заявителя в электронной форме направляется мотивированный ответ о результатах рассмотрения жалобы.

В случае несогласия с результатами досудебного обжалования, а также на любой стадии рассмотрения спорных вопросов заявитель имеет право обратиться в

суд в соответствии с установленным действующим законодательством порядке.

Приложение 1  
к административному регламенту  
предоставления муниципальной услуги

**Общая информация об администрации Овсянковского сельсовета Зейского района**

Почтовый адрес для направления корреспонденции	676201, Амурская область, Зейский район, с.Овсянка, ул. Ленина, 105
Фактический адрес месторасположения	676201, Амурская область, Зейский район, с.Овсянка, ул. Ленина, 105
Адрес электронной почты для направления корреспонденции	<a href="mailto:admovs@mail.ru">admovs@mail.ru</a>
Телефон для справок	8(41658)41490
Официальный сайт в сети Интернет (если имеется)	<a href="http://admovs.zr28.ru/">http://admovs.zr28.ru/</a>
ФИО и должность руководителя органа	Глава Овсянковского сельсовета Чичик Дмитрий Васильевич

**График работы администрации Овсянковского сельсовета**

День недели	Часы работы (обеденный перерыв)	Часы приема граждан
Понедельник	8.15 – 17.00 13.00 – 14.00	8.15 – 13.00 14.00 – 17.00
Вторник	8.15 – 17.00 13.00 – 14.00	-----
Среда	8.15 – 17.00 13.00 – 14.00	8.15 – 13.00 14.00 – 17.00
Четверг	8.15 – 17.00 13.00 – 14.00	-----
Пятница	8.15 – 17.00 13.00 – 14.00	8.15 – 13.15
Суббота	Выходной	Выходной
Воскресенье	Выходной	Выходной



Приложение 2  
к административному регламенту  
предоставления муниципальной услуги

**ФОРМА ЗАЯВЛЕНИЯ**

Кому: \_\_\_\_\_  
(наименование государственного органа)

\_\_\_\_\_ (Ф.И.О.)

Застройщик (технический заказчик) \_\_\_\_\_

\_\_\_\_\_ (наименование организации, ИНН,

\_\_\_\_\_ юридический и почтовый адрес, телефон,

\_\_\_\_\_ банковские реквизиты)

**ЗАЯВЛЕНИЕ**

о выдаче разрешения на ввод

Прошу выдать разрешение на ввод в эксплуатацию объекта капитального строительства

\_\_\_\_\_ (наименование объекта (этапа), в соответствии с проектной документацией)

на земельном участке по адресу: \_\_\_\_\_  
(адрес объекта в соответствии с государственным адресным реестром с

\_\_\_\_\_ указанием реквизитов документов о присвоении, об изменении адреса, кадастровый номер)

Для линейного объекта:

на земельном участке (земельных участках) с кадастровым номером: \_\_\_\_\_

Строительный адрес: \_\_\_\_\_

В отношении объекта капитального строительства выдано разрешение на строительство № \_\_\_\_\_

дата выдачи \_\_\_\_\_,

орган, выдавший разрешение на строительство \_\_\_\_\_

Строительство (реконструкция) осуществлено на основании \_\_\_\_\_

\_\_\_\_\_ от « \_\_\_\_ » \_\_\_\_\_ г.

(наименование документа)

№ \_\_\_\_\_.

Право на пользование землей закреплено \_\_\_\_\_

(наименование документа)

от « \_\_\_\_ » \_\_\_\_\_ г. № \_\_\_\_\_.

Обязуюсь обо всех изменениях, связанных с приведенными в настоящем заявлении сведениями, сообщать в \_\_\_\_\_

\_\_\_\_\_ (наименование уполномоченного органа)

Подписывая настоящее заявление, я бессрочно даю согласие на обработку (сбор, систематизацию, накопление, хранение, уточнение, использование, распространение) министерством строительства и архитектуры Амурской области своих персональных данных, указанных в настоящем заявлении, для целей размещения в системе электронного делопроизводства и документооборота.

\_\_\_\_\_ (должность)

\_\_\_\_\_ (подпись)

\_\_\_\_\_ (Ф.И.О.)

«\_\_» \_\_\_\_\_ 20\_\_ г.

М.П.

**Способ направления результата/ответа**

(указать  нужно:  лично,  уполномоченному  лицу)

1) (если в поле «Способ направления результата/ответа» выбран вариант «уполномоченному лицу»):

Ф.И.О. (полностью) \_\_\_\_\_

Документ, удостоверяющий личность:

Документ \_\_\_\_\_

серия \_\_\_\_\_ № \_\_\_\_\_ Дата выдачи \_\_\_\_\_

Выдан \_\_\_\_\_

контактный телефон: \_\_\_\_\_

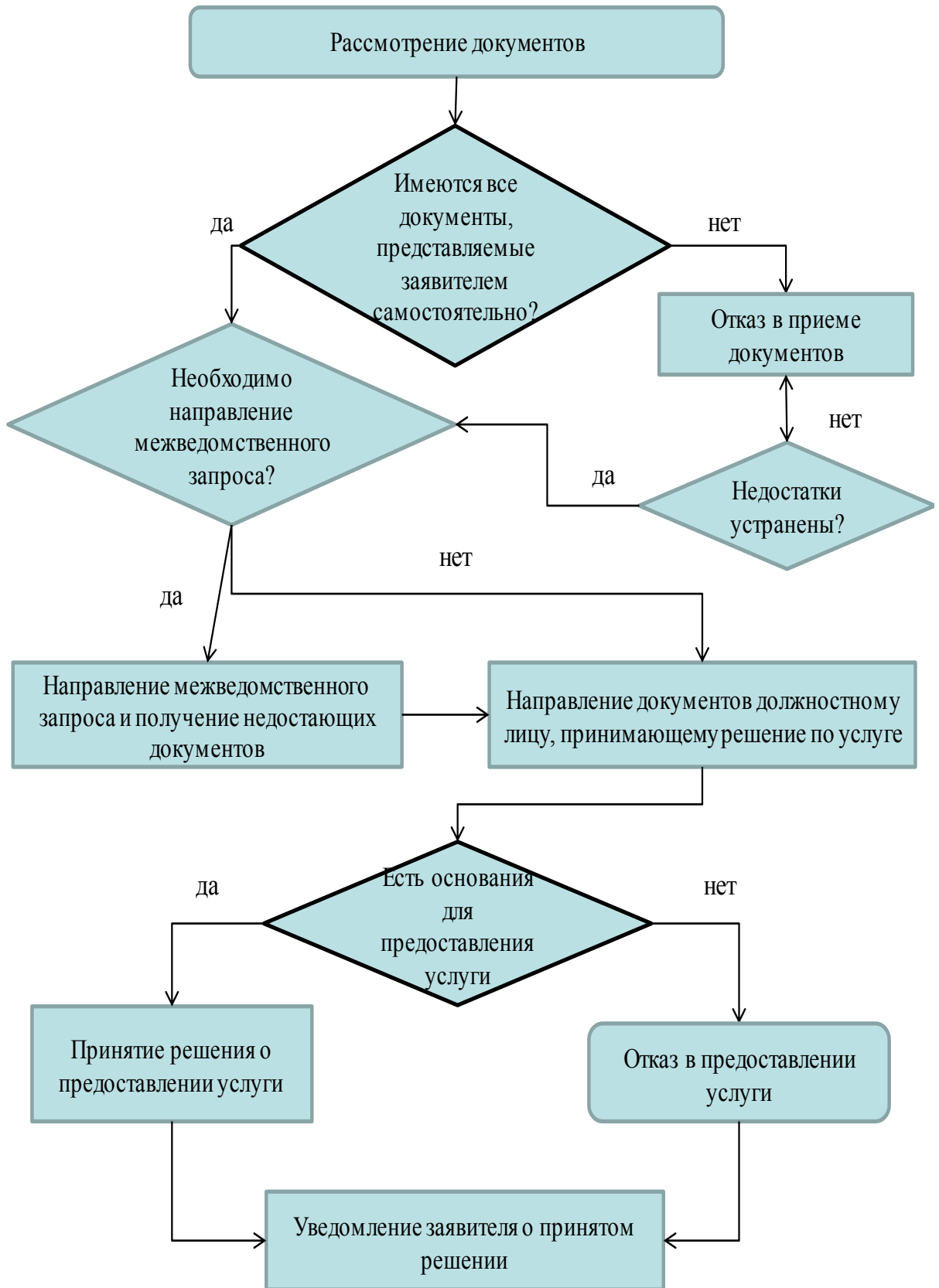
реквизиты доверенности (при наличии доверенности): \_\_\_\_\_

2) Почтовый адрес, по которому необходимо направить результат\ответ (если в поле «Способ направления результата/ответа» выбран вариант «почтовым отправлением»):

\_\_\_\_\_  
\_\_\_\_\_  
\_\_\_\_\_  
\_\_\_\_\_

«\_\_» \_\_\_\_\_ г. \_\_\_\_\_  
(дата) (подпись заявителя)

Блок- схема предоставления муниципальной услуги



**БЛАНК МЕЖВЕДОМСТВЕННОГО ЗАПРОСА О ПРЕДОСТАВЛЕНИИ  
ДОКУМЕНТА**

**Запрос о предоставлении  
информации/сведений/документа**  
(нужное подчеркнуть)

Уважаемый (ая) \_\_\_\_\_!  
Прошу Вас предоставить (указать запрашиваемую информацию/сведения/акт)

\_\_\_\_\_

в целях предоставления муниципальной услуги \_\_\_\_\_

\_\_\_\_\_

(указать наименование услуги и правовое основание запроса)

\_\_\_\_\_

(указать ФИО получателя услуги полностью).  
на основании следующих сведений:

\_\_\_\_\_

(указать сведения в составе запроса)  
Ответ прошу направить в срок до \_\_\_\_\_.

К запросу прилагаются:

1. \_\_\_\_\_  
(указать наименование и количество экземпляров документа)
2. \_\_\_\_\_
3. \_\_\_\_\_

С уважением,  
<должность руководителя ОМСУ>

\_\_\_\_\_  
(Ф.И.О.)

\_\_\_\_\_  
(подпись)

исп. \_\_\_\_\_  
тел. \_\_\_\_\_

Приложение 5  
к административному регламенту  
предоставления муниципальной услуги

**Расписка**

о приеме документов

<Наименование органа местного самоуправления, предоставляющего муниципальную услугу> <наименование Овсянковского сельсовета Амурской области>, в лице \_\_\_\_\_

(должность, ФИО)

уведомляет о приеме документов

\_\_\_\_\_

(ФИО заявителя)

представившего пакет документов для получения муниципальной услуги выдачи разрешения на ввод (номер (идентификатор) в реестре муниципальных услуг: \_\_\_\_\_).

№	Перечень документов, представленных заявителем	Количество экземпляров	Количество листов
1	Заявление		
2			
3			
...			

Документы, которые будут получены по межведомственным запросам:

\_\_\_\_\_  
\_\_\_\_\_  
\_\_\_\_\_

Персональный логин и пароль заявителя на официальном сайте

Логин: \_\_\_\_\_

Пароль: \_\_\_\_\_

Официальный сайт: \_\_\_\_\_

Максимальный срок предоставления муниципальной услуги составляет 10 дней со дня регистрации заявления в ОМСУ.

Телефон для справок, по которому можно уточнить ход рассмотрения заявления: \_\_\_\_\_.

Индивидуальный порядковый номер записи в электронном журнале регистрации: \_\_\_\_\_.

« \_\_\_\_\_ » \_\_\_\_\_ г.

\_\_\_\_\_ / \_\_\_\_\_